



LIFAair

LIFAair International Limited

Произведено в Dongguan LIFAair Technology Ltd.
Адрес: No. 2, East Industry Road, Songshan Lake Science &
Technology Industrial Park, Dongguan, 523808, CHINA
www.lifaair.com Designed in Finland

LA502 Smart Air Purifier

Пожалуйста, внимательно прочитайте данное руководство перед использованием и сохраните его для дальнейшего использования.

Предупреждение: перед первым использованием вы должны вынуть все HEPA-фильтры и снять влагозащитный мешок на цилиндре с активированным углем.

Спасибо, что выбрали LIFAair! Вы собираетесь насладиться превосходными финскими технологиями и инновациями.

Важная информация о безопасности

- Используйте вложения/аксессуары, предоставленные производителем.
- Держите устройство подальше от детей, чтобы избежать несчастных случаев.
- Не закрывайте вентиляционные отверстия. Установите устройство в соответствии с инструкцией производителя.
- Убедитесь, что устройство стоит в вертикальном положении, никогда не используйте устройство в других положениях.
- Отключайте устройство от сети, если оно не будет использоваться в течение длительного периода времени.
- Не используйте устройство в помещениях с большими перепадами температур, чтобы избежать конденсации пара внутри.
- Пожалуйста, выключайте и отсоединяйте устройство от сети перед тем, как перемещать его, чистить и/или заменять фильтры.
- Не используйте это устройство в условиях высокой температуры и/или влажности, таких как ванны комнаты.
- Никогда не вскрывайте адаптер питания, чтобы избежать поражения электрическим током и повлиять на гарантию.
- В целях безопасности не садитесь и не опирайтесь на устройство.
- Не кладите предметы в подвижную часть, на вход и/или выход воздуха.
- Не размещайте устройство непосредственно под кондиционерами во избежание образования капель конденсата.
- Не пытайтесь разбирать и ремонтировать устройство самостоятельно во избежание возгорания, поражения электрическим током и получения травм.
- Во избежание поражения электрическим током обязательно тщательно следуйте этому руководству для очистки и обслуживания.
- Пожалуйста, убедитесь, что используете блок питания, поставляемый в комплекте.

Логотип маркировки безопасности находится на нижней панели устройства.



Используйте только тележку, подставку, штатив, кронштейн или стол, указанные изготовителем или продаваемые вместе с устройством. При использовании тележки соблюдайте осторожность при перемещении комбинации тележка/устройство, чтобы избежать травм при опрокидывании.



Правильная утилизация этого продукта. Эта маркировка указывает на то, что этот продукт не следует утилизировать вместе с другими бытовыми отходами на всей территории ЕС. Чтобы предотвратить возможный вред окружающей среде или здоровью людей от неконтролируемой утилизации отходов, утилизируйте их ответственно, чтобы способствовать устойчивому повторному использованию материальных ресурсов. Чтобы вернуть используемое устройство, пожалуйста, используйте системы сбора и возврата или обратитесь к продавцу, где продукт был куплен. Они могут принять этот продукт для экологически безопасной переработки.

Предупреждение об электропитании:

- Установите устройство рядом с розеткой электропитания.
- Перед использованием убедитесь в согласованности рабочего напряжения с местным электропитанием. Правильное рабочее напряжение можно узнать на этикетке устройства.
- Во время грозы или если не планируется использовать устройство в течение длительного времени, отключите его от сети электропитания по причинам безопасности.
- В обычных условиях источник питания может стать горячим. Пожалуйста, обеспечьте хорошую вентиляцию в окружающей области и будьте осторожны.

- Этикетки предупреждения об опасности на корпусе и внизу устройства и адаптера питания.



Этот символ уведомляет о наличии опасного напряжения без изоляции внутри корпуса устройства, которое может иметь величину, достаточную для поражения людей электрическим током.



Этот символ предупреждает пользователя о запрете разборки корпуса устройства и отсутствии внутри него ремонтируемых пользователем частей. Для ремонта передайте устройство в уполномоченную на это сервисную службу.



Этот символ указывает на использование устройства только в помещениях.

Для беспроводных устройств:

1. Беспроводные устройства могут генерировать коротковолновые радиочастотные сигналы и создавать помехи обычной работе электронных приборов и медицинского оборудования.
2. Выключите устройство, когда его применение запрещено. Не используйте устройство в медицинских центрах, на воздушных судах, автомобильных заправочных станциях, рядом с автоматическими воротами, автоматическими противопожарными системами и другим автоматическим оборудованием.
3. Не применяйте устройство ближе диапазона в 20 см от электронных стимуляторов сердца.



ПРЕДУПРЕЖДЕНИЕ!

Опасность взрыва при неправильной замене батареи. Заменяйте батареи только батареями такого же или аналогичного типа. Для продуктов со съемным аккумулятором, аккумулятор необходимо правильно утилизировать или переработать. Для продуктов со встроенным аккумулятором разборка запрещена. Никогда не разбирайте, не ударяйте силой, не сдавливайте батареи и не бросайте их в огонь. Не подвергайте батареи воздействию токопроводящих материалов, жидкости, огня или тепла. Не допускайте контакта металлических предметов с двумя полюсами батареи. Если батарея выглядит разбухшей, протекающей, обесцвеченной, имеет запах или какой-либо ненормальный вид, прекратите ее использование. Не используйте аккумулятор после погружения в воду. Неправильное использование батареи может привести к взрыву или утечке, вызывая ожоги кожи или другие травмы. В случае протечки батареи обращайтесь с ней осторожно и немедленно утилизируйте батарею в соответствии с применимыми законами и правилами в вашей местности.

- Дети до 8 лет, лица с ограниченными физическими, умственными и психическими возможностями, а также лица, не обладающие достаточными знаниями о приборе, могут использовать прибор только под присмотром лиц, ответственных за их безопасность, или после подробного инструктажа и осознания всех опасностей, связанных с эксплуатацией прибора.
- Детям не разрешается играть с прибором.
- Устройство должно использоваться только с предоставленными в комплекте приборами.
- Очистка и обслуживание прибора не должны производиться детьми, это допустимо, только если они старше 8 лет и их контролируют взрослые.
- Данное устройство должно подключаться к безопасному источнику низкого напряжения, соответствующему маркировке на основании изделия.

Комплектация

Основной блок очистителя воздуха x1
 Фильтр с активированным углем x2
 HEPA фильтр x2
 Smart контроллер x1
 Кабель питания x1

Инструкция по эксплуатации / Сертификат x1
 Блок питания (для очистителя воздуха) x1
 Блок питания (для Smart контроллера) x1
 Зарядный кабель (для Smart контроллера) x1



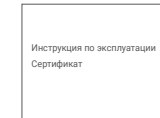
Основной блок очистителя воздуха



HEPA фильтр (использовать внутри основного блока)



Фильтр с активированным углем (внешняя поверхность является предварительным фильтром, использовать внутри основного блока)



Инструкция по эксплуатации Сертификат



Smart контроллер



Блок питания (для очистителя воздуха)



Блок питания (для Smart контроллера)



Зарядный кабель (для Smart контроллера)



Кабель питания

Главный модуль



- ① Сенсорная панель управления: для изменения потока воздуха и перехода в режим сопряжения.
- ② Рабочий статус/индикатор питания

Smart контроллер не подключен
Зеленый индикатор медленно мигает: режим ожидания
Зеленый индикатор мигает: сенсорный контроль
Индикатор быстро мигает: сопряжение с контроллером
Зеленый индикатор постоянно горит: режим работы
Smart контроллер подключен
Белый индикатор медленно мигает: режим ожидания
Белый индикатор мигает: сенсорный контроль
Белый индикатор постоянно горит: режим работы

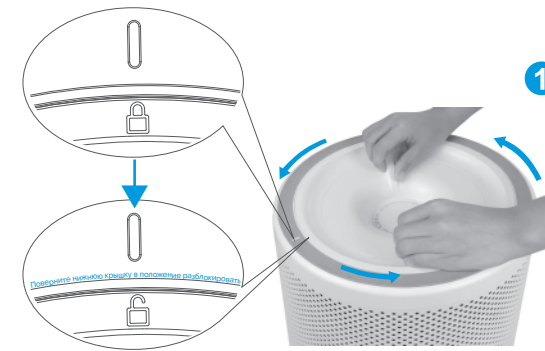
- ③ Воздухозаборник
- ④ Разъем питания (для подключения к блоку питания)
- ⑤ Нижняя крышка

Smart контролер



- ① Датчик освещенности: яркость дисплея автоматически регулируется в соответствии с внешней яркостью
- ② Кнопка включения/выключения: длительное нажатие: включение/выключение короткое нажатие: отображение времени, выключение/включение экрана
- ③ Впускное отверстие для всасывания воздуха: где воздух всасывается в smart контроллер
- ④ PM2.5 датчик подачи воздуха
- ⑤ Разъем питания: специальный кабель для зарядки
- ⑥ S/N: серийный номер Smart контроллера (сохранить в целях гарантии)
Code: Идентификационный код устройства используется для разблокировки функции дистанционного управления в приложении LIFAair. Найдите Smart контроллер в приложении LIFAair, щелкните на значок контроллера и введите этот код, чтобы разблокировать функцию дистанционного управления в приложении LIFAair.
Примечание: 1) Этот код не чувствителен к регистру
2) Этот код представляет собой последние шесть цифр MAC-адреса вашего устройства.
- ⑦ Выпускное отверстие для воздуха: вытяжная система Smart контроллера

Примечание: Не закрывайте воздухозаборник и вытяжную зону, прокладка, изготовленная из плюшевой ткани, будет забивать вытяжную зону.



Накройте пол мягкой тканью, переверните основной блок вверх ногами, поверните нижнюю крышку, чтобы разблокировать. (Убедитесь, что кабель питания отключен).



Снимите нижнюю крышку.



Удерживая верхнюю часть HEPA-фильтра обеими руками, поднимите его, чтобы снять.



Откройте защитный пакет, чтобы найти боковую ручку фильтра с активированным углем, выньте фильтр (повторите то же действие для угольного фильтра снизу).



Снимите защитный пакет с угольного фильтра.



Поместите HEPA-фильтр обратно в угольный фильтр.



7

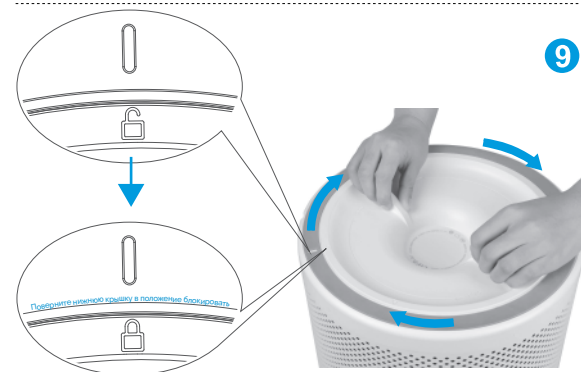
Поместите угольный и HEPA фильтры обратно в основной блок, осторожно встряхните его на месте (повторите шаги 6 и 7, далее вставьте второй слой фильтров в основной блок).

8



Закройте нижнюю крышку.

9



Заблокируйте нижнюю крышку (не забудьте повернуть нижнюю крышку в положение блокировки).

10



Установка завершена. Осторожно переверните основной блок в вертикальное положение.

Подключение источника питания



Снимите защитную полосу с разъема питания на основном блоке, выньте шнур питания и подключите его к адаптеру питания. Подключите адаптер к основному блоку и включите питание. Основной блок будет в режиме ожидания, светодиодные индикаторы будут медленно мигать.



Правильное позиционирование

Чтобы оптимизировать использование очистителя воздуха наилучшим образом, убедитесь, что воздухозаборники находятся на оптимальном расстоянии от стены и других препятствий.



Ручное управление скоростью потока воздуха

Устройство рассчитано на 121 скорость потока воздуха, регулировка скорости может точно отражать уровень PM2.5.



Прикоснитесь к верхней поверхности основного блока, поверните по часовой стрелке, чтобы увеличить скорость воздуха (постоянно вращайте по часовой стрелке, пока индикатор питания не останется постоянно гореть, показывая достижения максимальной скорости воздуха).



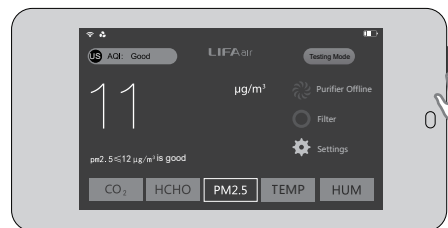
Коснитесь верхней поверхности основного блока и поверните против часовой стрелки, чтобы уменьшить скорость воздуха (постоянно вращайте против часовой стрелки, пока индикатор питания не начнет медленно мигать. Устройство переходит в режим ожидания при нулевой скорости воздуха).

Примечание: Представленные выше изображения приведены только для справки.



Сопряжение

Smart контроллер может быть подключен к основному блоку через Bluetooth. Это устройство было сопряжено на заводе, поэтому вы можете подключить сразу подключить его. Если вам требуется сопряжение, выполните следующие действия.

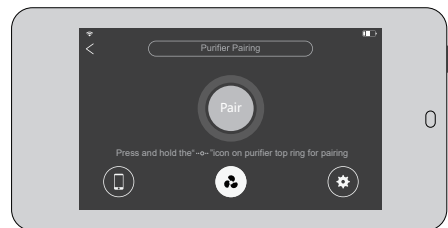


1. Сначала подключите основное устройство, нажмите и удерживайте кнопку включения/выключения на smart контроллере, чтобы включить устройство. Когда на основном блоке загорится зеленый свет, он включится.

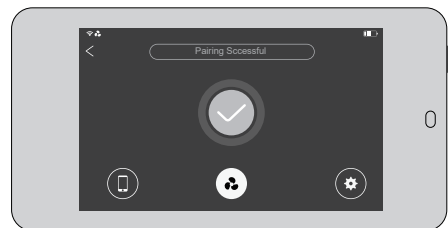


2. Проведите по сенсорной поверхности против часовой стрелки, чтобы зеленый индикатор медленно мигал. Одним пальцем нажмите и удерживайте положение «о» на сенсорной поверхности более пяти секунд, пока зеленый индикатор не начнет быстро мигать. Основной блок будет сопряжен с smart контроллером в течение 30 секунд.

Примечание: При сопряжении устройство должно находиться в режиме ожидания (т. е. зеленый индикатор медленно мигает).



3. Нажмите на экране настроек → → , контроллер и основной блок находятся в процессе самостоятельного сопряжения.



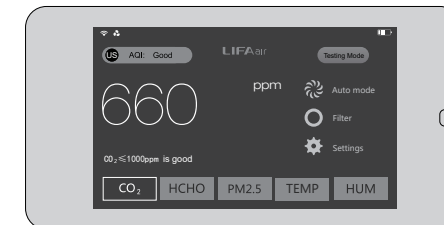
4. После успешного сопряжения индикатор питания/состояния основного блока станет белым, на мониторе появится сообщение «Pairing Successful». Если сопряжение не удалось, повторите вышеуказанные шаги.

Примечание. Из-за обновлений устройства и обновлений программного обеспечения, приведенное здесь описание может не соответствовать пользовательскому интерфейсу, поэтому оно относится к продукту.



Smart контроллер вашего очистителя воздуха может точно контролировать концентрацию углекислого газа (CO₂), формальдегида, концентрации PM_{2.5} и автоматически очищает окружающую среду. Концентрация PM_{2.5} и формальдегида снижается до безопасного уровня. После сопряжения с основным блоком Smart контроллер также может контролировать температуру и влажность. Smart контроллер будет контролировать качество воздуха, измеряемое по шести уровням: хороший, умеренный, вредный для чувствительных групп, нездоровый, очень вредный для здоровья и опасный.

Нажмите «CO₂» для точного считывания углекислого газа. ≤1000ppm находится в хорошем диапазоне. Мы рекомендуем открывать окна для вентиляции, если ваши показания превышают это число. Требуется приблизительно 40 секунд, чтобы стабилизировать комнату и отрегулировать уровни CO₂.



Нажмите «HCHO» для точного считывания концентрации формальдегида.
Стандарт Китая составляет: ≤ 0,08 мг/м³
Стандарт США составляет: ≤ 0,06 мг/м³
Стандарт РФ составляет: ≤ 0,05 мг/м³



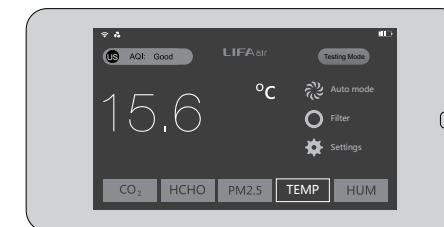
Формальдегидный датчик внутри контроллера работает на основе электрохимических принципов, поэтому на него могут воздействовать другие неформальдегидные газы, особенно спирт и парфюм. Формальдегид в комнате высвобождается непрерывно и медленно, он не увеличивается внезапно за короткий промежуток времени, поэтому, если показания быстро увеличиваются, пожалуйста, сохраняйте спокойствие и обратите внимание, что это может быть парфюм или другие вещества.

Нажмите «PM_{2.5}», чтобы отобразить измерения PM_{2.5} в реальном времени. На считывание уходит около 20 секунд.
Стандарт Китая составляет: ≤35 мкг/м³
Стандарт США составляет: ≤12 мкг/м³
Стандарт РФ составляет: ≤35 мкг/м³

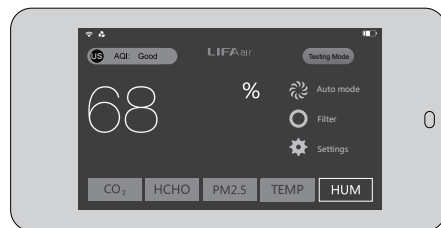
Примечание. Датчик PM_{2.5} находится в верхнем левом углу за экраном, для измерения концентрации PM_{2.5} воздухозаборник датчика PM_{2.5} должен быть свободен.



Нажмите «TEMP», чтобы отобразить показания температуры.

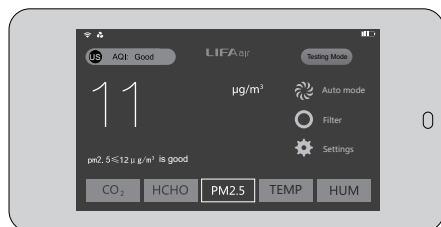


Нажмите «HUM», чтобы отобразить относительную влажность.



Непрерывный краткосрочный мониторинг Smart контроллера

Нажмите «Testing Mode», чтобы включить непрерывный мониторинг интеллектуального контроллера в течение 5 минут. В противном случае монитор измеряет только в течение 1 минуты, после касания экрана.



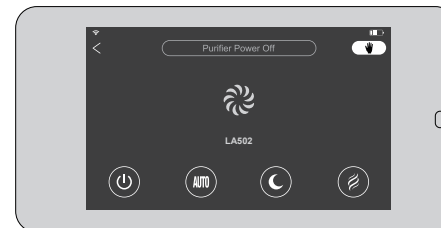
Примечание: Когда Smart контроллер подключен к основному устройству, загорается белый индикатор. Smart контроллер продолжает работать и контролировать качество воздуха и работу устройства, даже когда на экране контроллера отображаются часы или экран не выключен.

Использование Smart контроллера

Smart контроллер является ядром этой интеллектуальной системы. Пожалуйста, убедитесь, что он постоянно связан с основным блоком.

1. Панель управления: Нажмите чтобы открыть экран выбора режима

- Выключение
- Автоматический режим: В зависимости от качества воздуха в помещении, в реальном времени система автоматически регулирует скорость потока воздуха основного блока (рекомендуется использовать)
- Спящий режим: Работа со сверхнизким уровнем шума для создания комфортной среды для сна (Обычный режим: Устройство продолжает работать на этой скорости)
- Турбо режим: Работает на полной скорости, быстрая очистка (Обычный режим: Быстрый запуск в течение 90 минут, а затем автоматически переключается на среднюю скорость для работы).
- Ручной режим: вы можете вручную отрегулировать скорость потока воздуха основного блока нажмите чтобы вернуться в интерфейс выбора режима нажмите < чтобы вернуться на главную страницу Smart контроллера

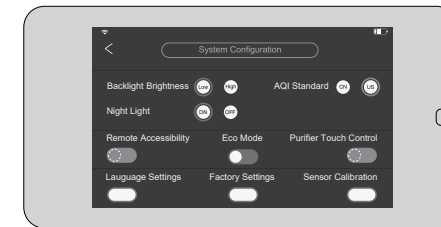


Примечание: Прикосновение к поверхности основного блока позволяет вручную изменять скорость потока, которая длится 5 минут, после чего автоматически возобновляется «автоматический режим». Если вы хотите получить полностью ручное управление скоростью потока, вы можете переключить Smart контроллер в ручной режим. Если ваш интеллектуальный контроллер отключен от основного блока, индикатор питания/состояния станет зеленым. Основной блок будет поддерживать ручную настройку, поэтому устройство не переключится обратно в «автоматический» режим. Мы не рекомендуем, чтобы основной блок работал в «ручном» режиме, так как это приведет к ненужным потерям энергии и дополнительному использованию фильтра.

Smart контроллер является ядром этой интеллектуальной системы. Пожалуйста, убедитесь, что он постоянно связан с основным блоком.

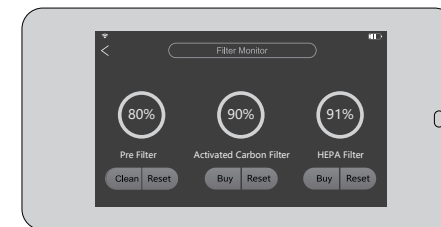
2. Нажмите на экране, Вы сможете изменять настройки

- Backlight Brightness:** Low → темный режим; High → яркий режим. В обоих режимах датчик освещенности автоматически регулирует яркость в зависимости от окружающей среды.
- AQI Standard:** Выберите стандарты качества воздуха (стандарт Китая или США) в качестве стандарта контроля. Выбрав стандарт США, очистители будут работать сильнее, особенно ночью. Включите или выключите функцию ночного освещения. Если вы включите эту функцию в период 22:00 - 06:00 и при условии подключения к адаптеру питания, после касания экран будет иметь интенсивную подсветку в течение 3 минут, используется в качестве ночного освещения.
- Night Light:** Разрешить или запретить телефонному приложению работать с основным блоком, в отключенном состоянии, приложение телефона может только просматривать и не может контролировать.
- Remote Accessibility:** Включите или выключите функцию интеллектуального обнаружения вентиляции. После включения режим работы будет зависеть от состояния открытия окна комнаты, чтобы достичь энергосберегающего эффекта и сократить использование фильтров (поскольку при открытии окна, независимо от того, соответствует ли качество воздуха стандартному или нет, работа очистителя воздуха будет бессмысленной).
- Eco Mode:** Включите или выключите функцию сенсорного управления, чтобы уберечься от случайных прикосновений.
- Purifier Touch Control:** Включите или выключите функцию сенсорного управления, чтобы уберечься от случайных прикосновений.
- Language Settings:** → Китайский; → Традиционный китайский; → Английский.
- Factory Settings:** Нажмите на подтверждение, настройки Smart контроллера будут восстановлены до заводских настроек, а интернет-сети WiFi будут отключены.
- Sensor Calibration:** Выполните обнуление датчиков в соответствии с подсказками на экране, чтобы обеспечить точность датчика.



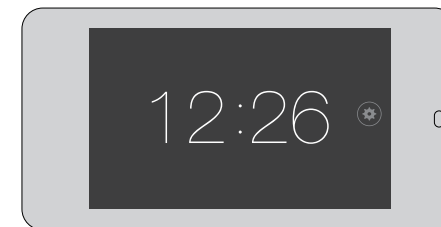
3. Проверка фильтров

Нажмите Filter → войдете в интерфейс мониторинга фильтра. Пожалуйста, очистите или замените фильтры, если процент приближается к 5%. После очистки или замены фильтра нажмите «Reset» и подтвердите, чтобы перезапустить систему интеллектуального мониторинга.



4. Отображение/настройка часов

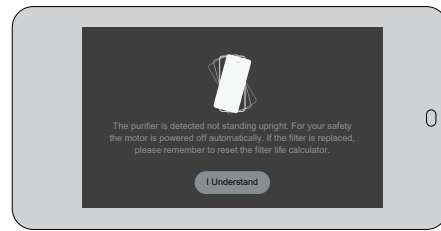
- ① Smart контроллер при подключении к источнику питания автоматически отображает время в виде заставки. Или нажмите кнопку включения/выключения, чтобы отобразить время. (При использовании аккумулятора на экране не отображается время). Функция подсветки/ночной подсветки запускается с 22:00 до 06:00 на сенсорном экране, на дисплее в течение трех минут отображаются часы (черные цифры на белом фоне).
- ② На экране отображения часов, нажмите в правой части экрана, вы можете вручную установить время, после завершения установки, нажмите чтобы сохранить текущую настройку времени.



Примечание: Контроллер, через облачный сервер, автоматически синхронизируется с местным часовым поясом после подключения к Wi-Fi. Пожалуйста, обратите внимание, что эта функция может быть неприменима в определенных областях, если это так, пожалуйста, установите время вручную.

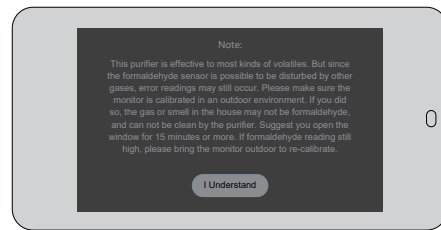
Предупреждения основного блока:

Нельзя наклонять очиститель воздуха во время работы, иначе на Smart контроллере появится такое предупреждение.



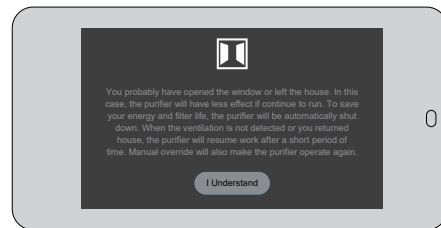
Ошибка считывания уровня формальдегида:

Поскольку датчик формальдегида чувствителен не только к формальдегиду, при обнаружении аномальных показаний по формальдегиду экран меняется на это предупреждение.

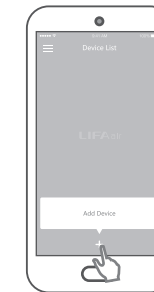


Предупреждение о вентиляции:

Когда вы открываете окна, двери или выходите из дома, интеллектуальный контроллер может обнаружить отклонения и тогда появится этот экран. Основной блок перестает работать при открытии окон. После завершения вентиляции, двери и окна должны быть закрыты или при возвращении домой, нажмите автоматический режим режим сна автоматический режим, чтобы полностью восстановить работу очистителя. Вы также можете провести по сенсорному кругу очистителя, чтобы он вернулся к работе.



Примечание: Только когда Smart контроллер работает в режиме «AUTO», он может обнаружить состояние «вентиляция».

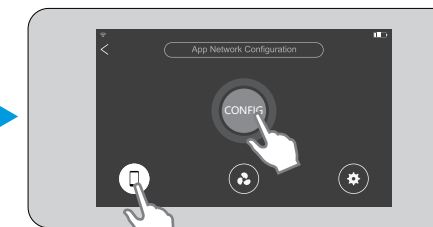


Отсканируйте вышеуказанный QR-код, используя смартфон, вы будете перенаправлены на страницу приложения. Этот же QR-код также находится в нижней части Smart контроллера.

Скачайте и установите приложение.

Откройте приложение LIFAair, нажмите "*" на экране телефона.

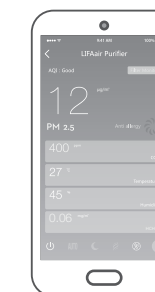
Убедитесь, что ваш телефон подключен к сети Wi-Fi, к которой вы хотите подключить Smart контроллер.



При появлении запроса, нажмите CONNECT.

Нажмите на экране Smart контроллера

Выберите → Нажмите



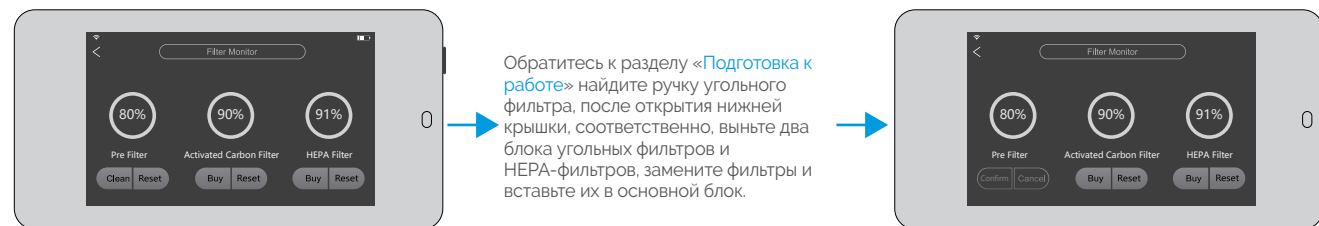
Нажмите "Done" на вашем телефоне.

После успешного подключения к Интернету, нажмите на ссылку на экране, введите пароль Smart контроллера (последние шесть цифр MAC кода, показанные под входом кабеля питания на задней панели Smart контроллера. Он не чувствителен к регистру).

После успешного подключения, основным блоком можно управлять с телефона через приложение LIFAair, данные на экране телефона будут синхронизироваться с данными сенсоров.

Замена фильтров

(Убедитесь, что основной блок прекращает работу, отсоедините вилку кабеля питания, а затем очистите или замените фильтры)



Обратитесь к разделу «Подготовка к работе» найдите ручку угольного фильтра, после открытия нижней крышки, соответственно, выньте два блока угольных фильтров и HEPA-фильтров, замените фильтры и вставьте их в основной блок.

Замена фильтров

Сброс фильтров

Когда значение определения фильтра в Smart контроллере составляет менее 5%, вам необходимо очистить или заменить фильтр.

Очистка предфильтра



Чтобы очистить фильтр предварительной очистки, вытащите два угольных фильтра, очистите их на открытом воздухе с использованием сухого пылесоса, оснащенного щеткой. Очистите пыль на внешней поверхности карбонового цилиндра. По окончании очистки установите угольные фильтры обратно в основной блок, нажмите кнопку «Reset» для подтверждения.

Примечание: Не используйте влажное полотенце для очистки предварительного фильтра, чтобы избежать засорения предварительного фильтра.

Наименование продукта: Smart Air Purifier

Номер модели: LA502

Очищение воздуха от частиц (CADR): 450 м³/ч

Емкость фильтра (частицы CCM): уровень P4

Эффективность удаления частиц: высокий уровень эффективности

Очищение воздуха от формальдегида (CADR): 240 м³/ч

Емкость фильтра по формальдегиду (CCM): уровень F4

Датчик PM2.5: Лазерный

CO2 sensor: Dual thermopile type

Formaldehyde Sensor: Electrochemical Smart type

Temperature / Humidity Sensor: Semiconductor + Thermal Resistance type

Эффективность удаления формальдегида: высокий уровень эффективности

Уровень шума: ≤66 дБ(A)

Площадь применения: ~31м² - 54м²

Декларация для стран ЕС

Частотный диапазон (Wi-Fi): 2.412-2.448 ГГц

Частотный диапазон (Bluetooth): 2.402-2.480 ГГц

Радиочастотная выходная мощность: ≤20 дБм (EIRP)

Ограничения на эксплуатацию отсутствуют.

Примечание: Для области применения, замеры производились в соответствии со стандартом GB/T18801-2015 на основе значения CADR для частиц. Приведенные выше рабочие характеристики соответствуют требованиям GB/T18801-2015, протестированным сторонними лабораториями с использованием определенных частиц сажи или газообразных загрязнителей в качестве целевых загрязнителей.

Устранение неисправностей

Очиститель не работает?

Пожалуйста, проверьте, правильно ли подключен кабель питания.

Пожалуйста, проверьте, работает ли очиститель на минимальной скорости

Пожалуйста, проверьте, находится ли нижняя крышка в положении блокировки.

Шум при запуске?

Пожалуйста, проверьте, установлен ли фильтр.

Пожалуйста, проверьте, были ли удалены защитные чехлы с фильтров.

Показания уровня формальдегида резко увеличивается?

Поскольку датчик формальдегида является электрохимическим, на него могут воздействовать многие газы, такие как алкоголь или парфюм, также внезапное повышение влажности может привести к ложным показаниям - это является нормальным явлением. Если помехи не могут быть устранены в течение длительного периода времени, выполните калибровку с нуля → ⚙️ Settings → Sensor calibration in indoors, далее нажмите «обнуление» датчика формальдегида → подтвердите.

Формальдегид или углекислый газ имеют неточные показания?

Пожалуйста, используйте следующую процедуру:

⚙️ Settings → Sensor calibration, в соответствии со стандартным методом обнуления на открытом воздухе в течение 30 минут, используйте «Testing Mode» при включении Smart контроллера, а затем выполните обнуление для датчика формальдегида и углекислого газа соответственно.

Обслуживание клиентов - Международный

Если у вас есть какие-либо вопросы, пожалуйста, свяжитесь с нами по электронной почте care@lifa-air.com или посетите www.lifaair.com

Обратите внимание: Все права на изменение или модификацию продукта без предварительного уведомления зарезервированы.